

OR.AB.5327-III-___/09

Zatwierdzam

Uzgodnił

Otmuchów ___ - ___ -2009 r

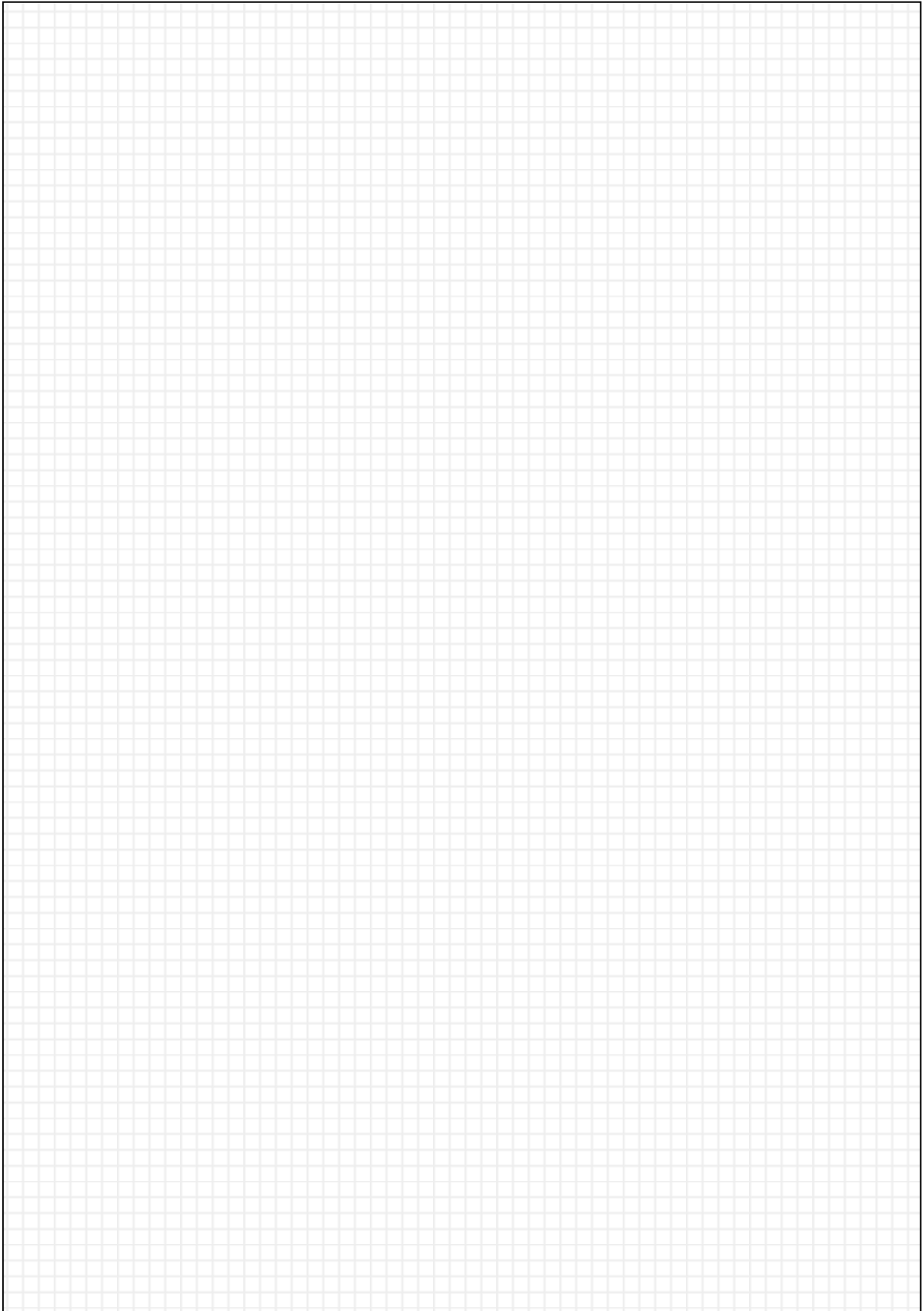
Nysa ___ - ___ -2009 r



PLAN
EWAKUACJI
(PRZYJĘCIA)
LUDNOŚCI, ZWIERZĄT I MIENIA
III STOPNIA
NA WYPADEK MASOWEGO ZAGROŻENIA
Część opisowa (legenda)

Opracował

OPINIA
STAROSTY NYSKIEGO



STRONA UZGODNIENÍ

Lp.	Osoba Funkcyjna	Data i Podpis	Uwagi
1.	Powiatowy Inspektor Sanitarny w Nysie		
2.	Powiatowy Lekarz Weterynarii w Nysie		
3.	Komendant Gminny OSP		
4.	Kierownik OPS w Otmuchowie		
5.	Dyrektor Zespołu Obsługi Szkolnictwa w Otmuchowie		
6.	Dyrektor NZOZ „Omega” w Otmuchowie		
7.	Dyrektor NZOZ „El-med” w Otmuchowie		
8.	Dyrektor NZOZ „Salmed” w Kalkowie		
9.	Komendant Komisariatu Policji w Otmuchowie		
10.	Komendant Placówki Straży Granicznej w Nysie		
11.	Dyrektor Liceum Ogólnokształcącego w Otmuchowie		
12.	Prezes CUHT „Zamek” w Otmuchowie		
13.	Dyrektor MGDK w Otmuchowie		
14.	Kierownik Gospodarstwa Komunalnego w Otmuchowie		

SPIS TREŚCI

Lp.	Nazwa dokumentu	Strona
CZĘŚĆ OPISOWA		
Wstęp		
I.	Cel i zamiar ewakuacji (przyjęcia) ludności _____	7
II.	Wykaz osób kierujących procesem ewakuacji (przyjęcia) ludności i plan ich powiadamiania _____	11
III.	Sposób powiadamiania ludności o zarządzanej ewakuacji _____	13
IV.	Organizacja powiadamiania sołectw o ewakuacji (przyjęciu) ludności oraz łączności kierowania i współdziałania _____	16
V.	Zestawienie elementów organizacyjnych ewakuacji (przyjęcia) i czas ich rozwinęcia _____	18
VI.	Zestawienie ludności planowanej do ewakuacji (przyjęcia) i zagrożonej zniszczeniem infrastruktury z podziałem na poszczególne sołectwa _____	19
VII.	Zestawienie planowanych, niezbędnych środków transportowych do zabezpieczenia ewakuacji (przyjęcia) ludności _____	21
VIII.	Organizacja zabezpieczenia porządkowo – ochronnego i regulacji ruchu _____	22
IX.	Organizacja zabezpieczenia medyczo – sanitarnego i technicznego _____	23
X.	Zadania i podział odpowiedzialności członków Gminnego Zespołu Zarządzania Kryzysowego w procesie ewakuacji _____	25
XI.	Ćwiczenia okresowe _____	28
Załącznik:		
	<ol style="list-style-type: none"> 1. Zarządzenie ws. ewakuacji II stopnia. 2. Sygnały alarmowe i komunikaty ostrzegawcze. 3. Normy żywieniowo-bytowe ludzi i zwierząt. 4. Karta ewakuacji. 5. Karta ewidencji osób ewakuowanych. 6. Karta ewidencji ewakuowanych grup osób. 7. Karta ewidencji ewakuowanych zwierząt. 8. Karta ewidencji ewakuowanego mienia. 9. Karta ewidencji ewakuowanej unikalnej aparatury, urzędzeni dokumentacji naukowej. 10. Karta świadczeń osobistych i rzeczowych. 11. Wykaz porozumień. 12. Zestawienie liczbowe mieszkańców gminy. 	
CZĘŚĆ GRAFICZNA		
	Mapa w skali 1:10 000	

ARKUSZ ZMIAN

Lp.	Opis zmiany	Data wprowadzenia	Podpis
1	Aktualizacja danych dot ewakuacji	2011-05-05	

WSTĘP

Plan ewakuacji (przyjęcia) ludności, zwierząt i mienia II stopnia na wypadek masowego zagrożenia ma umożliwić wypełnienie obowiązku, jaki nakłada na Burmistrza Art. 17 ust. 6 i 7 ustawy z dnia 21 listopada 1967 roku o powszechnym obowiązku obrony Rzeczypospolitej Polskiej (t.j. Dz. U. z 2004 r. Nr. 241, poz. 2416 z póź. zm.) oraz § 3 punkt 8 i 9 rozporządzenia Rady Ministrów z dnia 25 czerwca 2002 roku w sprawie szczegółowego zakresu działania Szefa Obrony Cywilnej Kraju, szefów obrony cywilnej województw, powiatów i gmin (Dz. U. Nr 96, poz. 850 z 2002 r) zgodnie z wytycznymi Szefa Obrony Cywilnej Kraju z dnia 17 października 2008 r. w sprawie zasad ewakuacji ludności, zwierząt i mienia na wypadek masowego zagrożenia.

Plan opracowano w celu zapewnienia zmniejszenia stopnia zagrożenia oraz zapewnienia podstawowych warunków przetrwania społeczeństwu Gminy Otmuchów w sytuacji wystąpienia symptomów masowego zagrożenia.

Treść planu odniesiono do:

1. Sytuacji związanych z możliwością wystąpienia awarii i katastrof w zakładach, obiektach hydrotechnicznych oraz klęsk żywiołowych lub aktu terrorystycznego, którego skutki mogą zagrażać życiu i zdrowiu znacznej ilości ludzi, a ich likwidacja może być skuteczna tylko w ścisłym współdziałaniu różnych organów publicznych oraz specjalistycznych służb, inspekcji, instytucji, a także organizacji społecznych i pozarządowych.
2. Założenia, że w działaniach mających na celu zapobieganie skutkom zagrożeń i klęsk żywiołowych oraz w ich usuwaniu do pomocy organom władzy samorządowej i rządowej powołane zostały:
 - przy Prezydentach Miast, Burmistrzach, Wójtach – **Gminne Zespoły Zarządzania Kryzysowo**,
 - przy Starostach – Powiatowe Zespoły Zarządzania Kryzysowego,
 - przy Wojewodach - Wojewódzkie Zespoły Zarządzania Kryzysowego.

W planie opisuje się zamiar działania, sposoby oraz organizację powiadamiania i zabezpieczenia ewakuacji ludności. Plan zawiera dodatkowe informacje niezbędne do wykonania zadań w zakresie kierowania ewakuacją, w tym dokumenty dotyczące tworzenia i funkcjonowania zespołów (elementów) organizacyjnych ewakuacji ludności.

W planie przyjęto założenie, że w sytuacji wystąpienia nagłego, nieprzewidywalnego zagrożenia kierujący akcją ratunkową może realizować **ewakuację I** stopnia polegającą na niezwłocznym przemieszczeniu ludności, zwierząt, mienia z obszarów/miejsc, w których wystąpiło bezpośrednie zagrożenie poza strefę zagrożenia natychmiast po zaistnieniu zagrożenia w oparciu o aktualny **plan ewakuacji ludności II stopnia stanowiący element Gminnego Planu Reagowania Kryzysowego**.

I. CEL I ZAMIAR EWAKUACJI (PRZYJĘCIA) LUDNOŚCI

1. W związku z możliwością wystąpienia zagrożenia katastrofalnym zatopieniem w wyniku awarii zapory wodnej na Jeziorze Otmuchowskim, zagrożeniem powodzią w dolinie rzeki Nysy Kłodzkiej oraz w dolinie praktycznie każdego cieków wodnego a także możliwością zaistnienia katastrofy drogowej z udziałem cystern przewożących TSP na drodze Nr 46 w celu zmniejszenia stopnia zagrożenia oraz zwiększenia możliwości przetrwania ludności ewakuację prowadzić koncentrując się na:
 - a) sprawnej ewakuacji ludności z miejscowości: **Otmuchów, Zwierzętnik, Śliwice i Wierzbno** zagrożonych katastrofalnym zatopieniem w wyniku awarii zapory wodnej, a także z innych miejscowości zagrożonych zatopieniami i skażeniami tj położonych wzdłuż cieków wodnych i drogi krajowej Nr 46 oraz z miejscowości, w których wystąpią inne nadzwyczajne zagrożenia,
 - b) przygotowaniu niezbędnej liczby miejsc bytowania w tymczasowych miejscach zakwaterowania położonych na terenie naszej gminy w hotelach, ośrodkach, gościach i placówkach oświatowych a także innych obiektach wg potrzeb) oraz wyznaczonych przez gminy ościenne (o ile zajdzie taka potrzeba),
 - c) zapewnieniu warunków niezbędnych do przetrwania sytuacji kryzysowej ludności z miejscowości dotkniętych katastrofalną powodzią, awarią przemysłową lub innym zdarzeniem (w tym wyewakuowanej do tymczasowych miejsc zakwaterowania).
2. W celu zapewnienia skutecznej realizacji ww zadań należy zarządzić nakaz natychmiastowego opuszczenia zagrożonych miejscowości oraz pozostałych miejscowości gminy przez turystów i przybyszów z zewnątrz.

Ewakuację mieszkańców z:

- a) **Wierzbna, Śliwic i Zwierzętnika** dotkniętych katastrofalnym zatopieniem w wyniku awarii zapory wodnej prowadzić do miejsc zakwaterowania położonych w sołectwach na południowy wschód od terenów zalewowych. Ze Śliwic do Mieszna (szkoła i świetlica RSP), z Wierzbna i Zwierzętnika do Wierzbna (świetlica RSP Wierzbno) lub do Kalkowa (szkoła i DK). Po wstępnym zakwaterowaniu zapewnić matkom z małymi dziećmi i osobom wymagającym opieki zakwaterowanie w domach prywatnych, przy pomocy sołtysa i rady sołeckiej.
- b) **Otmuchowa** do miejsc zakwaterowania w obrębie miasta – hotele, placówki oświatowe (Gimnazjum). Do miejsc o wyższym standardzie (hotele, ośrodki) kierować w pierwszej kolejności matki z małymi dziećmi i osoby wymagające opieki.
- c) Miejscowości z terenu przyległego do drogi krajowej nr 46 prowadzić do miejsc zakwaterowania w sołectwach położonych „**pod wiatr**” w stosunku do miejsca katastrofy. W przypadku **Wójcic** ewakuację prowadzić drogami gruntowymi wzdłuż brzegów jeziora w kierunkach Otmuchów, Nysa (Głębinów).

- d) Z innych miejscowości dotkniętych powodzią w wyniku *wylania cieków wodnych lub innych katastrofalnych zjawisk* prowadzić do miejsc zakwaterowania położonych w najbliższej położonych miejscowościach do pomieszczeń świetlic, szkół i innych mogących przyjąć ludzi i ich mienie od zaraz. Następnie przeprowadzić przemieszczenie do innych kwater na zasadach wcześniej określonych.

Na drogach ewakuacji z terenów zagrożonych należy podjąć następujące kroki:

- a) Z terenów Otmuchowa (dolina Nysy Kłodzkiej, ul. 1-go Maja i przyległe, ul. Mickiewicza i przyległe poniżej dworca PKS) dotkniętych katastrofalną powodzią w wyniku awarii zapory wodnej ograniczyć lub wstrzymać całkowicie ruch na czas ewakuacji. W rejonach objętych powodzią zorganizować patrole Policji oraz Straż Granicznej w celu zabezpieczenia pozostawionego mienia.
- b) W wyniku katastrofalnych zatopień może dojść do zalania części obwodnicy na drodze krajowej Nr 46, co będzie wymagało od Policji zorganizowania objazdu w dwóch kierunkach a dla ewakuacji może oznaczać znaczne utrudnienia, dlatego należałoby się zastanowić nad czasowym wstrzymaniem ruchu lub organizacją objazdów poza drogami ewakuacji miasta i sołectw w dolinie Nysy Kłodzkiej.
- c) Z miejscowości Śliwice umożliwić ruch w stronę Meszna, ograniczając ruch na drogach powiatowych od strony Kałkowa i Piotrowic (prawdopodobna duża ilość gapiów chcących się dostać na most kanału ulgi – podobnie jak w 1999)
- d) Z Wierzbna umożliwić płynny ruch w stronę Kałkowa (ewakuacja ludzi i zwierząt m.in. z folwarku w Zwierzyńcu),
- e) Z Wójcic drogi gruntowe w kierunkach Głębinów, Otmuchów muszą zostać zamknięte i wykorzystywane wyłącznie przez służby i ewakuowanych. Konieczne posterunki kontrolne w Głębinowie (KPP Nysa) i Otmuchowie (KP Otmuchów).
- f) W rejonach objętych powodzią zorganizować patrole Policji oraz Straż Granicznej monitorujące stan bezpieczeństwa i płynność ruchu na kluczowych kierunkach oraz likwidując ruch „gapiów”.
- g) Rozstawić znaki zakazujące wjazdu pojazdów mechanicznych za wyjątkiem służb i mieszkańców.

Celem zapewnienia sprawnego przemieszczenia ludności, zwierząt i mienia utworzyć w docelowych miejscach przeznaczenia:

- zespoły rozdzielcze (ZR) w Otmuchowie (Rynek 1 – biuro organizacji kombatanckich), Wierzbnie (Świetlica RSP), Kałkowie (DK) i Mesznie (szkoła),
- zespoły pomocy medycznej (ZPM) w Otmuchowie (Elmed – ul. Nyska i Omega ul. Krakowska) oraz w Kałkowie (Salmed - Kałków 63).

3. Podział sił i ich zadania:

Otmuchów

- Jednostki OSP: Otmuchów, Wójcice, Maciejowice, Goraszowice,
- Policja: siły wydzielone z KP Otmuchów i w razie potrzeby z KPP Nysa,
- PSP: zastęp z JRG 1 Nysa,
- Zakład Energetyczny: siły niezbędne do wyłączenia linii przesyłowych i stacji transformatorowych w rejonach ewakuowanych i zagrożonych zalaniem,
- Zakład Gazowniczy: siły niezbędne do odcięcia dopływu gazu w rejonach ewakuowanych i zagrożonych zalaniem,
- Gospodarstwo Komunalne: środki transportu i pracownicy do ewakuacji osób wymagających specjalnej troski,
- OPS: pracownicy do zajmowania się podopiecznymi,

Śliwice

- Jednostki OSP: Śliwice, Kałków, Łąka,
- Policja: siły wydzielone z KP Otmuchów i w razie potrzeby z KPP Nysa,
- PSP: zastęp z JRG 1 Nysa lub JRG 2 Paczków,
- Zakład Energetyczny: siły niezbędne do wyłączenia linii przesyłowych i stacji transformatorowych w rejonach ewakuowanych i zagrożonych zalaniem,
- Zakład Gazowniczy: siły niezbędne do odcięcia dopływu gazu w rejonach ewakuowanych i zagrożonych zalaniem,

Zwierzętnik

- Jednostki OSP: Wierzbno, Buków, Jodłów
- Policja: siły wydzielone z KP Otmuchów i w razie potrzeby z KPP Nysa,
- PSP: zastęp z JRG 2 Paczków lub z JRG 3 Głucholazy,
- Zakład Energetyczny: siły niezbędne do wyłączenia linii przesyłowych i stacji transformatorowych w rejonach ewakuowanych i zagrożonych zalaniem,
- PPHU „Harenda”: środki transportowe, maszyny, pracownicy do obsługi i załadunku,

Wierzbno

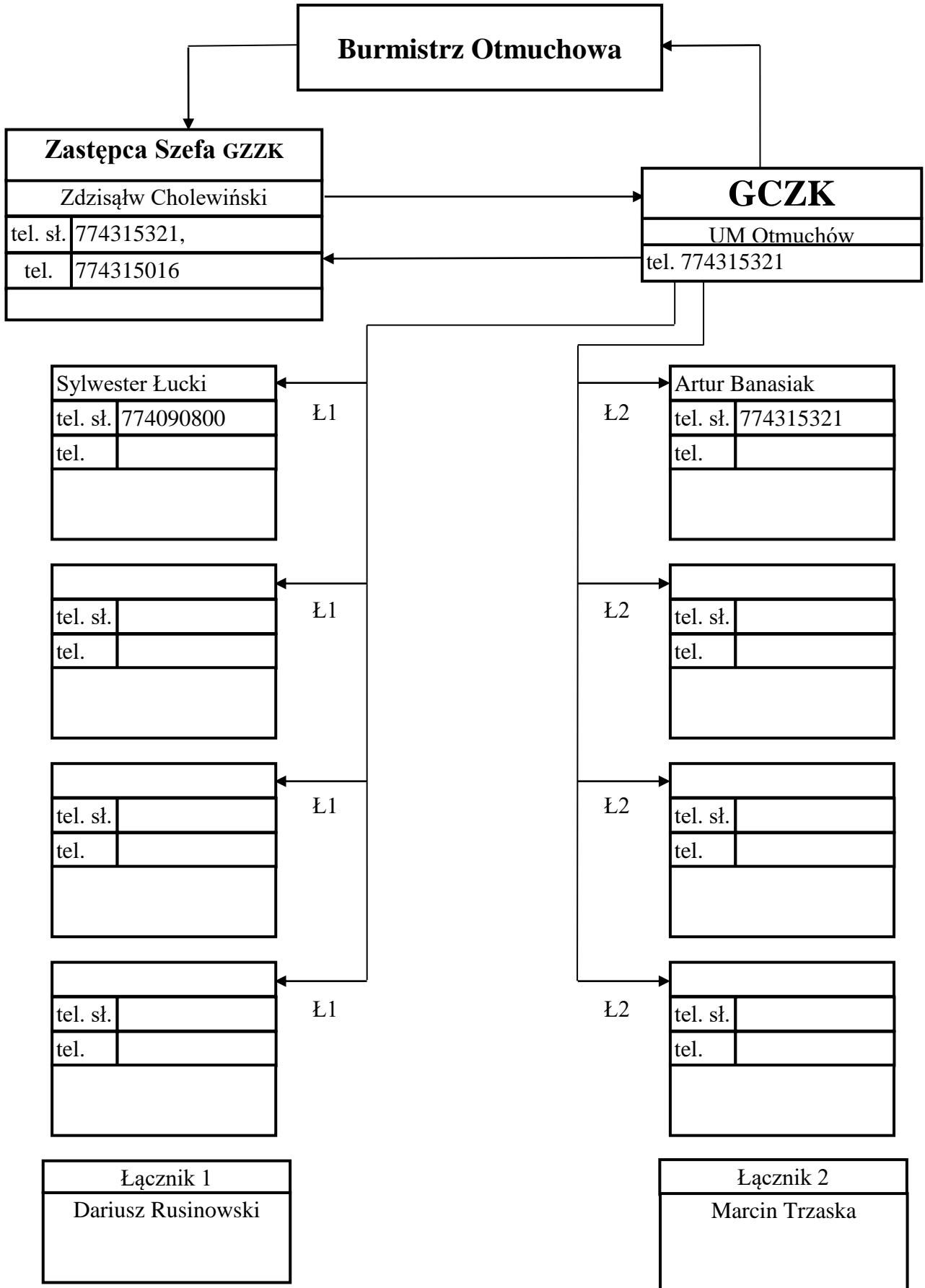
- Jednostki OSP: Wierzbno, Buków, Jodłów
- Policja: siły wydzielone z KP Otmuchów i w razie potrzeby z KPP Nysa,
- PSP: zastęp z JRG 2 Paczków lub z JRG 3 Głucholazy,
- Zakład Energetyczny: siły niezbędne do wyłączenia linii przesyłowych i stacji transformatorowych w rejonach ewakuowanych i zagrożonych zalaniem,
- RSP Wierzbno: środki transportowe, maszyny, pracownicy do obsługi i załadunku,

4. W przypadku wystąpienia trudności przekraczających możliwości sił miejscowych Szef GZZK zwróci się pomoc do Starostwa Powiatowego w Nysie i SK PSP Nysa.
5. Ewakuacją w Gminie Otmuchów kierują przy pomocy GZZK z GCZK rozwiniętego w Urzędzie Miejskim w Otmuchowie lub w remizie OSP Otmuchów.
6. W toku ewakuacji łączność utrzymywana jest przy wykorzystaniu stacjonarnego systemu łączności przewodowej, telefonii komórkowej, sieci radiowych własnych i służb współdziałających. W sytuacjach awaryjnych wykorzystywać gońców zgodnie z zasadami AK.
7. Meldunki i informacje o przebiegu ewakuacji przekazywać szczeblom wyższym w sytuacjach szczególnych ustnie, e-maliem lub na piśmie w trybie alarmowym.
8. Sprawozdanie za dzień prowadzenia akcji składać do 16.00 z sytuacją na godzinę 15.00.

III. WYKAZ OSÓB KIERUJĄCYCH PROCESEM EWAKUACJI (PRZYJĘCIA) LUDNOŚCI I PLAN ICH POWIADAMIANIA

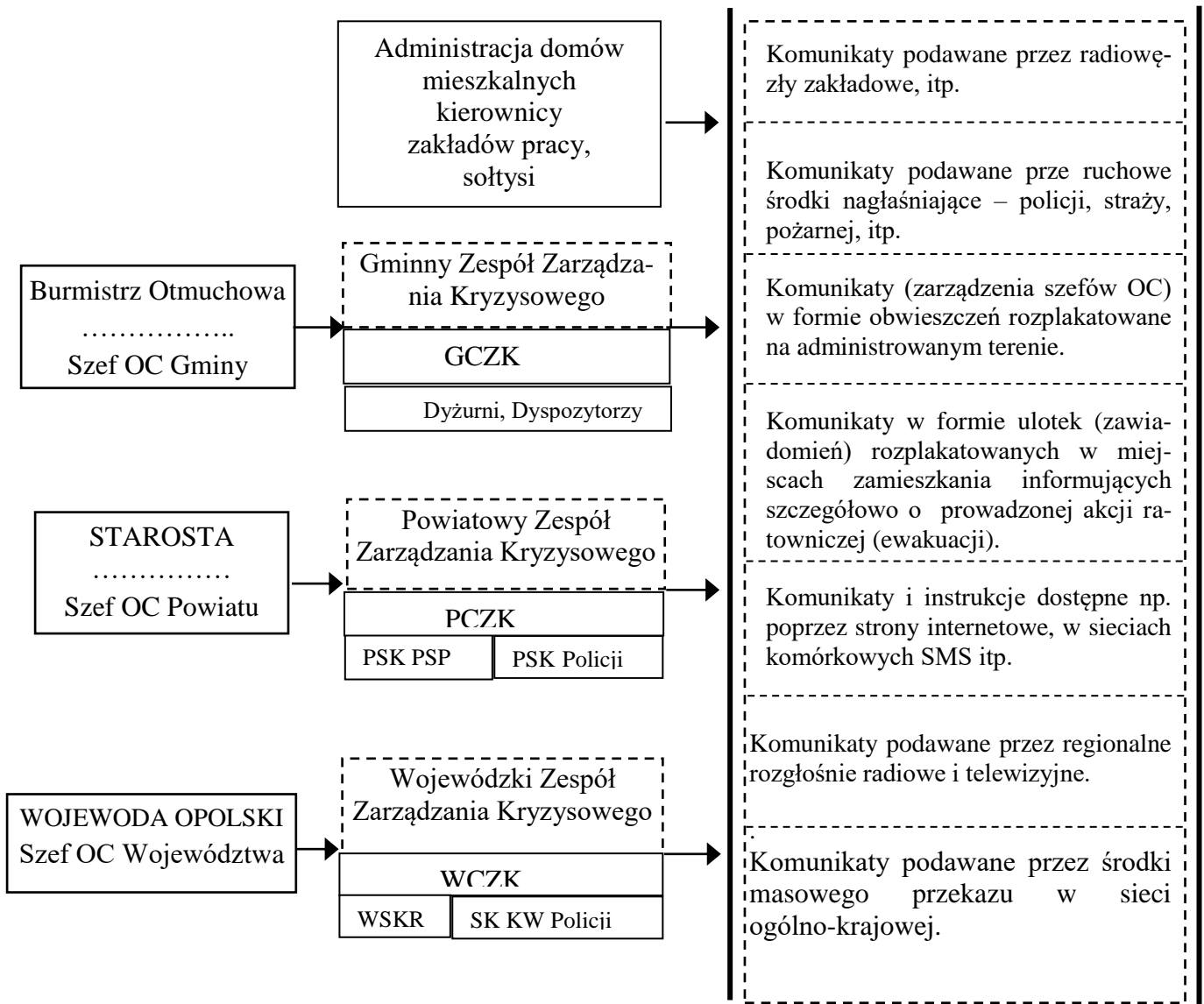
Lp.	Nazwa i adres jednostki organizacyjnej	Imię i Nazwisko Stanowisko służbowe	Funkcja w GZZK	Adres zamieszkania	Nr telefonu	
					praca	dom
1.	Urząd Miejski w Otmuchowie	Jan Woźniak Burmistrz	Szef Zespołu		0774315321	
2.	Urząd Miejski w Otmuchowie	Zdzisław Cholewiński Sekretarz Miasta	Z-ca Szefa Zespołu		0774315321	
3.	Urząd Miejski w Otmuchowie	Artur Banasiak Kierownik OR	Szef Grupy Planowania Cywilnego		0774315321	
4.	Komenda Powiatowa PSP Nysa	Sylwester Łucki Dyżurny PSK PSP	Szef Grupy Operacji i Organizacji Działań		0774090800	
5.						
6.						
7.						
8.						
9.						
10.						

PLAN POWIADAMIANIA OSÓB KIERUJĄCYCH PROCESEM
EWAKUACJI (PRZYJĘCIA) LUDNOŚCI



III. SPOSÓB POWIADAMIANIA LUDNOŚCI O ZARZĄDZONEJ EWAKUACJI

Powiadamanie ludności o ewakuacji odbywa się poprzez informacje na stronie www.otmuchow.pl, www.gczk.otmu.pl, sołtysów oraz przy pomocy komunikatów z radiowozów policyjnych oraz OSP, regionalnych rozgłośni radiowych, telewizji kablowej „Ansar” a także syren alarmowych.



Do ewakuacji ludność przystępuje natychmiast po sygnale. Przewodniczący Zespołu Gminnego niezwłocznie poprzez Gminne Centrum Zarządzania Kryzysowego informuje o zaistniałym zdarzeniu Starostę Nyskiego oraz sołtysów na administrowanym terenie, przedstawiając swoją ocenę sytuacji oraz informację o zamierzonych działaniach.

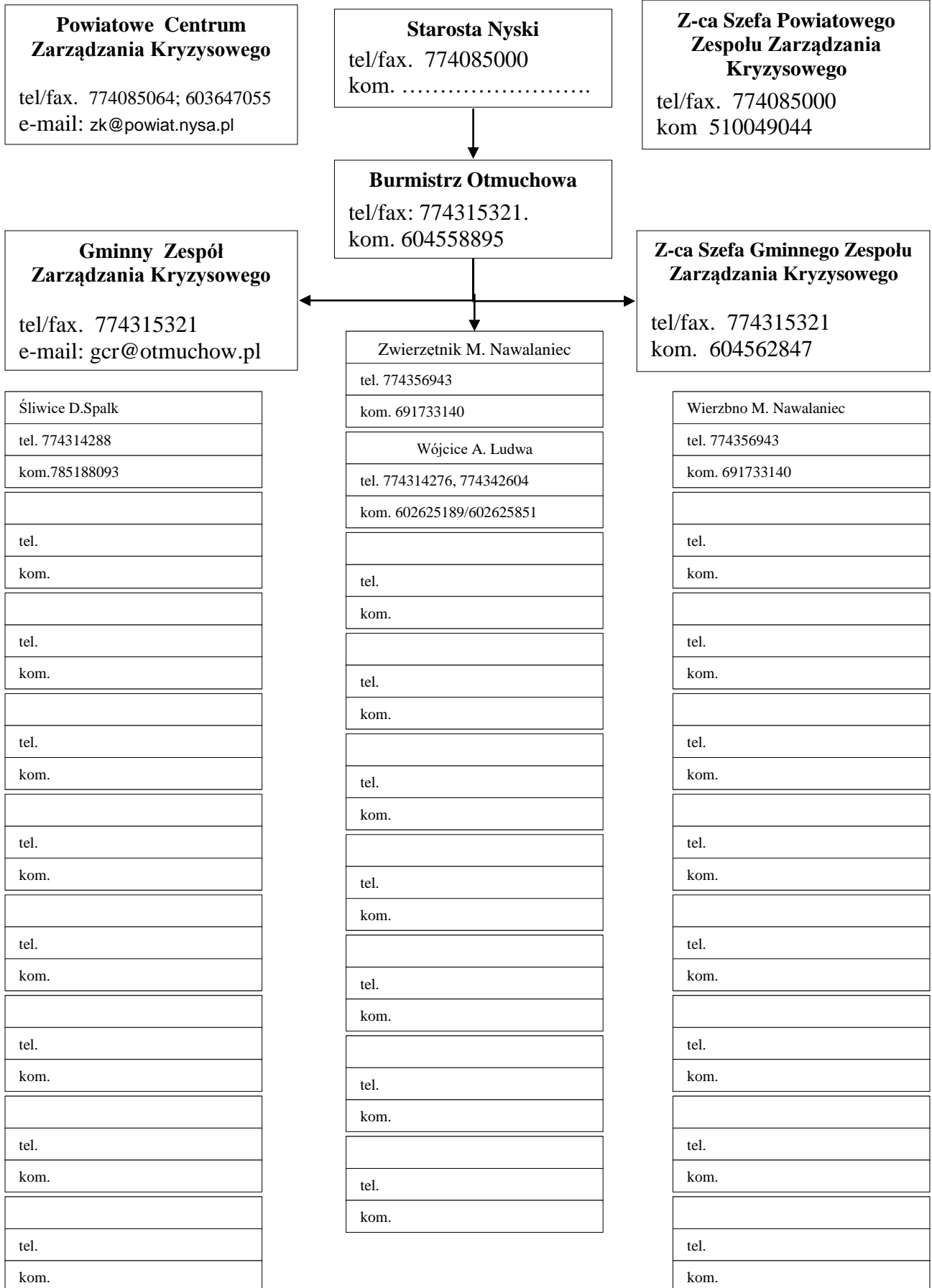
WYKORZYSTANIE ROZGŁOŚNI RADIOWYCH I OŚRODKÓW TELEWIZYJNYCH DO OSTRZEGANIA I ALARMOWANIA LUDNOŚCI W GMINIE OTMUCHÓW.

Lp.	Rozgłośnie radiowe (regionalne, lokalne)		Ośrodki telewizyjne (regionalne, lokalne, kablowe)	
	Nazwa rozgłośni	Zasady współpracy	Nazwa rozgłośni	Zasady współpracy
1.	Radio Opole pro_fm@radio.opole.pl 774013100	Informacje dla ludności przekazywane droga telefo- niczna lub elektroniczną	TVP Opole ottv.opole@tvp.pl 774232791	Informacje dla ludności przeka- zywane droga telefoniczna lub elektroniczną
2.			TV ANSAT 512431868; 774314431	Informacje dla ludności przeka- zywane droga telefoniczna lub elektroniczną
3.	Radio Nysa Fm ul. Podolska 22, 48-300 Nysa STUDIO: 77 44 00 444 NEWSROOM: Telefon interwencyjny: 77 448 82 22 CENTRALA: 77 448 44 44 77 448 44 88	Informacje dla ludności przekazywane droga telefo- niczna lub elektroniczną		
4.				

WYKORZYSTANIE SYREN I RUCHOMYCH URZĄDZEŃ NAGŁAŚNIAJĄCYCH DO ALARMOWANIA LUB OSTRZEGANIA
LUDNOŚCI W GMINIE OTMUCHÓW

Rejon (Strefa zagrożenia)	Sołectwo (Miejscowość)	Syreny ogółem (szt.)			Syreny elektroniczne (szt.)			Syreny sterowane radiowo ze SK KP PSP (szt.)			Pozostałe syreny alarmowe (szt.)			Syreny uruchamiane z WCZK (szt.)			Pojazdy z urządzeniami nagłaśniającymi
		OC	OSP	Zakł	OC	OSP	Zakł	OC	OSP	Zakł	OC	OSP	Zakł	OC	OSP	Zakł	
	Otmuchów	1	1	1													4
	Śliwice		1														1
	Zwierzętnik																1
	Wierzbno		1														1
	Wójcice		1						1								2
Ogółem		1	4					4									8

ORGANIZACJA POWIADAMIANIA SOŁECTW O EWAKUACJI (PRZYJĘCIU)
LUDNOŚCI ORAZ ŁĄCZNOŚCI KIEROWANIA I WSPÓLDZIAŁANIA



ORGANIZACJA ŁĄCZNOŚCI KIEROWANIA I WSPÓŁDZIAŁANIA

Rodzaj Środka	WCZK	PCZK	GCZK	Elementy organizacyjne ewakuacji							Jednostki współdziałające				Inne Jednostki np. sąsiednie. Gminy, LPR, Media
				ZEI	ZZb	ZZ	ZW	ZR	ZPM	ZPL	KP	OSP	ZOZ	Inne	
Łączność telefoniczna (nr tel.)	774524 243	774085 064	7743153 21	774315 321						774315 050; 77439 4012; 77435 6385		wg wykazu			
Łączność komórkowa (nr tel.)															
Łączność radio-telefoniczna (nr kanału)	III v I		147,875												
Łączność faksowa (nr faksu)	774524 243	774085 064	7743150 16												
Poczta elektroniczna (e-mail)	czk@opole.uw.gov.pl	zk@powiat.nysa.pl	gcr@otmuchow.pl												
Ruchome środki łączności (gońcy) (nr. rej. samoch)															

IV. ZESTAWIENIE ELEMENTÓW ORGANIZACYJNYCH EWAKUACJI (PRZYJĘCIA) LUDNOŚCI I CZAS ICH ROZWINIĘCIA

Lp.	Wyszczególnienie czynności	Czas realizacji przedsięwzięć																		Odpowiedzialny	Uwagi		
		w rejonach objętych ewakuacją								na trasach ewakuacji				w docelowym miejscu przeznaczenia									
		ZEI		ZZb		ZZ		ZPM		ZPL		ZPM		ZW		ZR		ZPM					
		P	D	P	D	P	D	P	D	P	D	P	D	P	D	P	D	P	D				
1.	Przyjęcie sygnału (informacji o decyzji ewakuacji), pobranie dokumentów.	G+0,1	G+2															G+1	G+2	G+0,1	G+2		
2.	Powiadomienie osób funkcyjnych o stawiennictwie.																	G+1	G+2				
3.	Uruchomienie świadczeń osobistych i rzeczowych.																						
4.	Przybycie osób funkcyjnych do miejsca rozwinięcia.	G+1	G+2															G+2	G+4	G+1	G+2		
5.	Przygotowanie stanowisk pracy zespołu (umieszczenie kierunkowskazów, wywieszek informacyjnych, itp.).	G+2	G+3																				
6.	Postawienie zadań	G+2	G+4																				
7.	Sprawdzenie gotowości do działania poszczególnych stanowisk.	G+2	G+4																				
8.	Złożenie meldunku o gotowości zespołu.	G+2	G+4															G+3	G+6	G+2	G+4		

Uwaga czas osiągnięcia gotowości:

- w rejonie ewakuacji - G+4
- na trasie ewakuacji - G+5
- w rejonie rozmieszczenia - G+6

P – w czasie pracy
D – po pracy

V. ZESTAWIENIE LUDNOŚCI PLANOWANEJ DO EWAKUACJI (PRZYJĘCIA) I ZAGROŻONEJ ZNISZCZENIEM INFRA-STRUKTURY Z PODZIAŁEM NA POSZCZEGÓLNE SOŁECTWA

Rejon (Strefa zagrożenia)	Sołectwo (Miejscowość)	Liczba obiektów ewakuowanych			Liczba osób do ewakuacji	Liczba inwentarza			Rejony rozmieszczenia Sołectwo (Miejscowość)	Sposób ewakuacji	Określenie zastępczego zakwaterowania oraz miejsca przemieszczenia zwierząt
		gosp. rolne.	zakł. pracy	inne		trzoda	bydło	konie			
	Otmuchów				750				Otmuchów	samoewakuacja	Gimnazjum, LO, Zamek, Kino, OSW Skalnik
	Śliwice				331				Meszno	samoewakuacja	Świetlica RSP, Szkoła
	Zwierzętnik				40				Wierzbno	samoewakuacja	Świetlica RSP Wierzbno, DK Kalków
	Wierzbno		1		50				Kalków	samoewakuacja	DK Kalków
	Wójcice		1		843				Otmuchów / Głębinów	samoewakuacja	Gimnazjum, LO, Zamek, Kino, OSW Skalnik / ośrodki wypoczynkowe
	Ogółem		2		2014						

VI. ZAGROŻONA ZNISZCZENIEM INFRASTRUKTURA

Rejon (Strefa zagrożenia)	Sołectwo (Miejscowości)	Zagrożone zniszczeniem											
		Użytki rolne	Nieużytki	Budynki miesz- kalne	Drogi	Mosty	Linie kolejowe	Oczysz- czalnie ścieków	Linie energe- tyczne	Stacje transf.	Stacje redu. gaz	Obiekty z mat. chem.	Zakł. prod.
		ha	ha	szt	km	szt	km	szt	km	szt.	szt.	szt.	szt.
	Otmuchów	10	50	68	2,5	1		1		1			1
	Śliwice			29	0,8	3					1		
	Zwierzętnik			3	1,5								
	Wierzбно			31	1,8								
	Wójcice			180									1
Ogółem		10	50	311	6,3	4		1		1	1		2

VII. ZESTAWIENIE PLANOWANYCH, NIEZBĘDNYCH ŚRODKÓW TRANSPORTOWYCH DO ZABEZPIECZENIA EWAKUACJI (PRZYJĘCIA) LUDNOŚCI

Rejon (Strefa zagrożenia)	Sołectwo (Miejscowość)	Rodzaj i ilość środków transportowych										Nazwa podmiotu wydzielającego środki transportowe i sposób ich pozyskania wraz z paliwem	
		do przewozu ludzi			do przewozu zwierząt do			przewozu mienia			do zabezpieczenia zespołów ewakuacyjnych		
		autobus	Sam ciężarowy	ciagnik przyczepa	sam. ciężarowy	sam. dostawczy	ciagnik przyczepa	sam. ciężarowy	sam. dostawczy	ciagnik przyczepa	sam. osobowy		sam. dostawczy
	Otmuchów	17	30	25									
	Śliwice	8	15	12									
	Zwierzętnik	1	3	2									
	Wierzbno	1	3	2									
	Wójcice	18	30	30									
	Ogółem	45	81	71									

VIII. ORGANIZACJA ZABEZPIECZENIA PORZĄDKOWO-OCHRONNEGO I REGULACJI RUCHU

Rejon (Strefa zagrożenia)	Sołectwo (Miejscowość)	Zabezpieczenie porządkowo-ochronne						Uwagi
		Patrole		Jednostki organizacyjne OSP lub OC		Posterunki regulacji ruchu	Radiowozy	
		liczba	stan	liczba	stan			
	Otmuchów							Wg planu KP Otmuchów
	Śliwice							
	Zwierzętnik							
	Wierzbno							
	Wójcice							
	Ogółem							

IX. ORGANIZACJA ZABEZPIECZENIA MEDYCZNO-SANITARNEGO I TECHNICZNEGO

Rejon (Strefa zagrożenia)	Sołectwo (Miejscowość)	Nazwa i adres jednostki ochrony zdrowia	Zabezpieczenie medyczno-sanitarne				Samochód	Uwagi
			Lekarze	Pielęgniarki	Karetki	Pracownicy PSSE		
	Otmuchów	NZOZ Elmed NZOZ Omega					Wg planów służby zdrowia	
	Śliwice	NZOZ Salmed						
	Zwierzętnik							
	Wierzbno							
	Wójcice	NZOZ Elmed NZOZ Omega						
Ogółem								

Rejon (Strefa zagrożenia)	Sołectwo (Miejscowość)	Nazwa i adres jednostki (właściciela)	Transport do przewozu wody				Uwagi
			Rodzaj cysterny	Pojemność w tys. litrów	Szt.	Razem możliwości dowozu wody w tys. litrów	
	Otmuchów	OSP Otmuchów	GCBAM	4,0	1	6,0	
	GBAM		2,0	1			
	Śliwice	OSP Łąka	GCBAM	4,0	1	6,5	
	GBAM		2,5	1			
	Zwierzętnik	OSP Kałków	GCBAM	4,0	1	4,0	
	Wierzbno	OSP Kałków	GCBAM	4,0	1	4,0	
	Wójcice	OSP Wójcice	GCBAM	2,0	1	4,0	
	GBM		2,0	1			
Ogółem				24,5		24,5	

Urząd Miejski w Otmuchowie
Wydział Organizacyjny i Zarządzania Kryzysowego

Rejon (Strefa zagrożenia)	Sołectwo (Miejscowość)	Nazwa i adres jednostki (właściciela)	Transport do przewozu żywności				
			Nazwa i typ środka transportu	Ładowność (ton)	Szt.	Razem możliwości Przewozowe (ton)	Uwagi
	Otmuchów	J. Sieprawski	Mercedes	0,8	1	0,8	
		J. Sieprawski	Polonez Truck	0,6	1	0,6	
		D. Rząsa	Skoda	0,5	1	0,5	
		Zieliński/Mroziński	Mercedes	1,5	1	1,5	
		D. Makulewicz	Iveco	1,5	3	4,5	chłodnie
		Teresa Nosal	Iveco i Mercedes	2,0	2	4,0	chłodnie
	Śliwice						
	Zwierzętnik						
	Wierzbno	RSP Wierzbno	Fiat Ducato	1,1	1	1,1	izoterma
			IVECO	0,6	1	0,6	izoterma
	Wójcice						
Ogółem				8,6	11	13,6	

Rejon (Strefa zagrożenia)	Sołectwo (Miejscowość)	Nazwa i adres jednostki (właściciela)	Zabezpieczenie techniczne		
			Obsada	Sprzęt i wyposażenie	Uwagi
	Otmuchów	„Matronik” Daniel Matecki Grodkowska	4	Warsztat mechaniki pojazdowej	
		„Oskar” Sławomir Pisarek Grodkowska 12	2	Warsztat mechaniki pojazdowej	
		Andrzej Ciurej Klonowa 7	1	Warsztat mechaniki pojazdowej	
	Śliwice	Jarosław Mazurek Śliwice 26	4	Warsztat mechaniki pojazdowej	
	Zwierzętnik	-			
	Wierzbno	-			
	Wójcice	-			
Ogółem			9		

X. ZADANIA I PODZIAŁ ODPOWIEDZIALNOŚCI CZŁONKÓW GMINNEGO ZESPOŁU ZARZĄDZANIA KRYZYSOWEGO W PROCESIE EWAKUACJI

Nadzór i kierowanie całością akcji w sytuacji wystąpienia symptomów zagrożenia dla ludności, zwierząt lub mienia na terenie Gminy Otmuchów sprawuje – Burmistrz Otmuchowa przy pomocy Gminnego Zespołu Zarządzania Kryzysowego.

Posiedzenie Zespołu Gminnego zarządzane jest przez Szefa Zespołu Gminnego - Burmistrza lub na wniosek członka zespołu w składzie:

1. Szef GZZK - Burmistrz Otmuchowa
2. Z- Ca Szefa GZZK - Sekretarz Miasta,
3. Członkowie:
 - a) Kierownik ZK,
 - b) Komendant Gminny OSP,
 - c) Kierownik Gospodarstwa Komunalnego,

Na czas prowadzenia ewakuacji powoływany jest w Urzędzie Miejskim w Otmuchowie Stały Dyżur pełniący obowiązki Gminnego Centrum Zarządzania Kryzysowego, które czuwa nad sprawnym obiegiem informacji oraz powiadamia członków GZZK o posiedzeniach i innych ważnych sprawach.

W przypadku niemożności pracy w budynku UM GZZK zostanie rozwinięty w remizie OSP Otmuchów przy ul. Grodkowskiej 2 lub OPS ul. Sienkiewicza 4.

Dla zwiększenie możliwości przetrwania ludności i zapewnienie sprawnej realizacji ewakuacji członkowie GZZK odpowiadają za:

Siatka Odpowiedzialności						
Zadanie Osoba funkcyjna	Kierowanie i nadzorowanie	Zabezpieczenie medyczo-sanitarne	Zabezpieczenie logistyczne	Zabezpieczenie porządkowo-ochronne i regulacji ruchu	Rozwinięcie Zespołów Organizacyjnych Ewakuacji	Informowanie ludności, ostrzeżenie i alarmowanie
Burmistrz Otmuchowa J a n W o ź n i a k Szef GZZK	G/W				W	
Sekretarz Gminy Zdzisław Cholewiński Z-ca Szefa GZZK	P		W		P	
Kierownik ZK Artur Banasiak	P				G	G/W
Komendant Gminny OSP Sylwester Łucki	P				P	P
Kierownik Gosp Kom Zygmunt Lisowski			G/W			
Kierownik OPS Kazimierz Krzywak		W			P	
Dyrektor ZOS Wiesław Mazek		P			P	
Dyrektorzy NZOZ Wg wykazu		G				
Komendant KP Otmuchów Robert Wisiorek				G/W		P
Dyrektor Zsz Otmuchów Leszek Podruczny		P			P	
Dyrektor MGDK Jadwiga Kilian		P			P	
Skarbnik Sebastian Salecki	P	P	P		P	
Kierownik Gos Kom Zygmunt Lisowski		P	-		P	

Legenda:

W - osoba wiodąca – odpowiadająca za określony obszar działania

G - osoba główna – realizująca działania w określonym obszarze

P - osoba pomocnicza – wypełniająca pomocnicze funkcje w określonym obszarze

Zadania członków Gminnego Zespołu:

1. Szef Zespołu – Burmistrz Otmuchowa odpowiada za całokształt prac zespołu i kieruje jego działaniami, zatwierdza decyzje wypracowane przez członków GZZK, reprezentuje GZZK na zewnątrz.
2. Z- Ca Szefa Zespołu - Sekretarz Gminy odpowiada za zapewnienie funkcjonowania Zespołu, w tym dokumentowanie jego prac, realizację zadań stałego dyżuru oraz dostarczanie informacji dotyczących występujących zagrożeń i prowadzonej ewakuacji, koordynuje działalność Zespołu.
3. Kierownik ZK – planuje przedsięwzięcia, przedstawia Z-cy i Szefowi Zespołu propozycje działania wraz z kalkulacją czasową, uzgadnia współdziałanie poszczególnych członków zespołu z instytucjami i innymi osobami biorącymi udział w procesie ewakuacji. Koordynuje rozwinięcie zespołów organizacyjnych ewakuacji i dokumentowanie ich prac.
4. Komendant Gminny OSP – wypracowuje założenia do realizacji akcji ratowniczych, przygotowuje propozycje decyzji i poleceń dla Przewodniczącego Zespołu, współdziała ze służbami, instytucjami, organizacjami i organami uczestniczącymi w realizacji zadań w ramach akcji ratunkowej, dokonuje kalkulacji sił i środków. Współpracuje z Inspekcją Weterynaryjną w zakresie organizacji i planowania ewakuacji zwierząt.
5. Kierownik Gospodarstwa Komunalnego odpowiada za zabezpieczenie transportu do ewakuacji ludności, zwierząt i mienia oraz za zabezpieczenie logistyczne działań.
6. Osoby zapraszane miarę potrzeb do GZZK
7. Kierownik Ośrodka Pomocy Społecznej - zabezpiecza ludność ewakuowaną w niezbędne środki pierwszej potrzeby, współdziała z instytucjami i przedsiębiorstwami mogącymi udzielić pomocy socjalnej.
8. Dyrektor Zespołu Obsługi Szkolnictwa przygotowuje wraz z dyrektorami placówek oświatowych plan pracy na czas nadzwyczajnych zagrożeń oraz zabezpiecza niezbędne potrzeby do zabezpieczenia ewakuowanej ludności poprzez wydzielenie pomieszczeń i obiektów oświatowych oraz zapewnienie wyżywienia.
9. Dyrektorzy Niepublicznych Zakładów Opieki Zdrowotnej zabezpieczają niezbędną opiekę medyczną i psychologiczną ludności ewakuowanej. Organizują i zapewniają funkcjonowanie Zespołów Pomocy Medycznej oraz zgłaszają potrzeby do Inspekcji Sanitarnej i uwzględniają przy planowaniu ewakuacji zabezpieczenie sanitarno-epidemiologiczne.

Uwagi dotyczą pkt.8 str.27

- Państwowa Inspekcja Sanitarna w sytuacjach awaryjnych i innych sytuacjach kryzysowych stanowiących powszechne zagrożenia dla życia i zdrowia ludności a m.in. w czasie powodzi realizuje ustawowe zadania , które w pierwszej kolejności dotyczą:
 - nadzoru nad ujęciami zbiorowego zaopatrzenia w wodę przeznaczoną do spożycia przez ludzi,
 - nadzoru nad obiektami żywnościowo –żywnościowymi, placówkami szkolno-oświatowymi,
 - monitorowania występowania chorób zakaźnych i zachorowań związanych z sytuacją powodziową.
 - w miejscach zakwaterowania osób ewakuowanych sprawdzania i oceny warunków sanitarno-higienicznych pomieszczeń, węzłów sanitarnych,
 - nadzoruje sposób zaopatrywania powodziar w żywność warunki sporządzania i przygotowania posiłków
 - informuje ludność w formie komunikatów o sposobie prowadzenia zabiegów dezynfekcji pomieszczeń, odkażania studni, przedmiotów użytku, zwalczania owadów i innych czynności zapobiegających wystąpieniu zachorowań na chorobę zakaźną
 - nadzoruje wykonanie szczepień ochronnych u określonych grup ludności
 - Powyższe zadania realizowane są przy współpracy z innymi inspekcjami m.in. weterynaryjną i innymi służbami jak straż pożarna, policja, zakładami opieki zdrowotnej, samorządami terytorialnymi, Opolskim Państwowym Wojewódzkim Inspektorem Sanitarnym w Opolu.
9. Komendant Komisariatu Policji zabezpiecza porządek publiczny w rejonie ewakuacji w czasie przejazdu i w rejonie, do którego ludność została ewakuowana.
 10. Komendant Placówki Straży Granicznej zabezpiecza porządek publiczny i ład w strefie nadgranicznej, wspiera działania KP Otmuchów
 11. Dyrektor ZSz wydziela pomieszczenia na potrzeby zakwaterowania ludności ewakuowanej, współdziała w tym zakresie z dyrektorem ZOS i OPS.

12. Prezes CUHT „Zamek” zabezpiecza potrzeby ludności ewakuowanej poprzez zakwaterowanie i wyżywienie w ramach zarządzanego obiektu.
13. Dyrektor Miejsko Gminnego Domu Kultury w Otmuchowie zabezpiecza potrzeby ludności ewakuowanej poprzez zakwaterowanie i wyżywienie w zarządzanych obiektach.
14. Skarbnik Miasta zabezpiecza środki finansowe niezbędne do prowadzenia ewakuacji ludności i zabezpieczenia jej podstawowych potrzeb.

Zadaniami wspólnymi dla członków GZZK zaangażowanych w ewakuację są:

1. Wzajemna wymiana informacji o zagrożeniu jego likwidacji i usuwania skutków, szczególnie przez służby dyżurne lub dyspozytorskie: Straży Pożarnej, Policji, Służby Zdrowia, Gminnego Centrum Zarządzania Kryzysowego.
2. W wypadku sytuacji kryzysowej nawiązanie i utrzymanie łączności z Powiatowym Centrum Zarządzania Kryzysowego oraz podległymi (nadzorowanymi) jednostkami organizacyjnymi na obszarze wystąpienia zagrożenia.
3. Powołanie ekspertów i specjalistów do pracy w GZZK oraz przedstawicieli organizacji społecznych i pozarządowych realizujących zadania w zakresie ratownictwa, a także pomocy humanitarnej.
4. Bieżąca znajomość ilości i rodzaju podległych (nadzorowanych) sił biorących udział w likwidacji zagrożenia i usuwania skutków zdarzenia oraz ewakuacji.
5. Bieżące (terminowe) przesyłanie do Powiatowego Centrum Zarządzania Kryzysowego informacji (meldunków sytuacyjnych, sprawozdań) doraźnych lub okresowych odpowiednio do ustaleń, a także współudział w opracowywaniu projektów aktów prawa miejscowego wydawanego przez Burmistrza w związku z ewakuacją.

Wszystkie instytucje i organizacje zaangażowane w realizację zadań związanymi z ewakuacją:

1. Poszukują źródeł dodatkowego zaopatrzenia i wyposażenia zapewniającego sprawną likwidację i usuwanie skutków zagrożenia a oraz prowadzenie ewakuacji.
2. Opracowują system wewnętrznego powiadamiania i zachowują zdolność do wykonywania przewidzianych dla nich zadań.

Organy oraz kierownicy instytucji i organizacji wymienieni w planie zobowiązani są do zapewnienia ciągłości kierowania i działania szczególnie poprzez obsadę stanowisk przygotowanymi pracownikami do prowadzenia skutecznych działań, wyposażenie personelu w niezbędne materiały i środki oraz do zapewnienie zmianowości pracy.

XI. ĆWICZENIA OKRESOWE

Ćwiczenia okresowe w celu przeglądu i aktualizacji plan ewakuacji (przyjęcia) ludności, zwierząt i mienia II stopnia na wypadek masowego zagrożenia z uwzględnieniem informowania, ostrzegania i alarmowania ludności, odbywają się nie rzadziej niż raz na dwa lata.

Nadzór nad procesem aktualizacji Planu ewakuacji (przyjęcia) ludności, zwierząt i mienia sprawuje Sekretarz Gminy.

XIII. ROZDZIAŁNIK

Kopię planu ewakuacji (przyjęcia) ludności, zwierząt i mienia II stopnia na wypadek masowego zagrożenia otrzymują:

(Pismo z dnia 03-12-2009, znak: OR.AB.5420-II-1/09)

1. Starosta Nyski.
2. Powiatowy Inspektor Sanitarny w Nysie. sekretariat@pssenysa.pl (077) 433 00 78
3. Powiatowy Lekarz Weterynarii w Nysie. piw.nysa@wiw.opole.pl 774 333 465
4. Komendant Gminny OSP. sylweklucki@vp.pl 774356995
5. Kierownik Ośrodka Pomocy Społecznej w Otmuchowie. otmucops@arcom.com.pl (077) 439 07 55
6. Dyrektor Zespołu Obsługi Szkolnictwa w Otmuchowie. otmuchow_zos@vp.pl , 774314014
7. Dyrektor NZOZ „Elmed” w Otmuchowie. elmed@neostrada.pl 077 439 05 20
8. Dyrektor NZOZ „Omega” w Otmuchowie. 774315050
9. Dyrektor NZOZ „Salmed” w Kalkowie. (077) 4356385
10. Komendant Komisariatu Policji w Otmuchowie. **77 4315025**
11. Komendant Placówki SG w Opolu. sdo.opole@strazgraniczna.pl 774513820
- ~~12. Dyrektor LO w Otmuchowie. lootmuchow@wodip.opole.pl 77 431 5156~~
13. Prezes CUHT „Zamek” w Otmuchowie. recepca@zamek.otmuchow.pl 77) 4315148
14. Kierownik MGDK w Otmuchowie. mgdk@o2.pl 77) 4315027
15. Kierownik Gospodarstwa Komunalnego. gos.kom@wp.pl 77 431 51 86
16. Dyrektor ZSz w Otmuchowie zsotmuchow@zsotmuchow.pl 774315156
- 17.
- 18.
- 19.
- 20.
- 21.

Załączniki

**Zarządzenie Burmistrza Otmuchowa Nr 178/09
z dnia 03-12-2009 r**

w sprawie: ewakuacji II stopnia na terenie Gminy Otmuchów

Na podstawie art. 17 ust. 6 ustawy z dnia 21 listopada 1967 r. o powszechnym obowiązku obrony Rzeczypospolitej Polskiej (t.j. Dz. U. z 2004 r. Nr 241, poz. 2416 z późn. zm.), art. 5 ust. 2 pkt 3 lit. e, ustawy z dnia 26 kwietnia 2007 roku o zarządzaniu kryzysowym (Dz. U. z 2007 Nr 89, poz. 590 z późn. zm.) oraz § 3 pkt 8 i 9 rozporządzenia Rady Ministrów z dnia 25 czerwca 2002 r. w sprawie szczegółowego zakresu działania Szefa Obrony Cywilnej Kraju, szefów obrony cywilnej województw, powiatów i gmin (Dz. U. Nr 96, poz. 850 z późn. zm.), § 1 i 2 rozporządzenia Rady Ministrów z dnia 29 marca 2005 r. w sprawie zasad zwalniania przez pracodawców z obowiązku świadczenia pracy osób powołanych do służby w obronie cywilnej w związku ze zwalczaniem klęsk żywiołowych, katastrof i zagrożeń środowiska (Dz. U. z 2005 r., Nr 60, poz. 518) zarządza się, co następuje.

§ 1

W celu zapewnienia ochrony życia i zdrowia mieszkańców Gminy Otmuchów oraz mienia na wypadek powstania masowego zagrożenia wprowadza się „Plan Ewakuacji (Przyjęcia) Ludności, Zwierząt i mienia II stopnia na wypadek masowego zagrożenia” zwany dalej „Planem”.

§ 2

Do realizacji zadań wynikających z Planu zobowiązują wszystkie osoby, instytucje i organizacje wymienione w treści.

§ 3

Wykonanie Zarządzenia powierzam Sekretarzowi Miasta i pracownikowi właściwemu ds. obrony cywilnej i zarządzania kryzysowego





§ 4

Zarządzenie wchodzi w życie z dniem podpisania.




Burmistrz
(-)
mgr inż. Jan Woźniak

SYGNAŁY ALARMOWE.

Tabela sygnałów powszechnego ostrzeżenia i alarmowania.

Rodzaj alarmu	Sposób ogłaszania alarmów		
	akustyczny system alarmowy	środków masowego przekazu	wizualny sygnał alarmowy
ALARM powietrzny 	- Ciągły, modulowany dźwięk syreny w okresie jednej minuty - Następujące po sobie sekwencje długich dźwięków sygnałów dźwiękowych pojazdów, gwizdków, trąbek lub innych przyrządów na sprężone powietrze w stosunku 3:1; w przybliżeniu 3 sekundy dźwięku oraz 1 sekunda przerwy	Powtarzana trzykrotnie zapowiedź słowna: Uwaga! Uwaga! Uwaga! Ogłaszam alarm powietrzny dla	Znak czerwony najlepiej w kształcie kwadratu 
ALARM o skażeniach 	- Przerwany modulowany dźwięk syreny - Sekwencja krótkich sygnałów wydawanych sygnałem dźwiękowym pojazdu lub innym podobnym urządzeniem lub też uderzenia metalem czy też innym przedmiotem w stosunku 1:1, w przybliżeniu 1 sekunda wydawania dźwięku oraz 1 sekunda przerwy	Powtarzana trzykrotnie zapowiedź słowna: Uwaga! Uwaga! Ogłaszam alarm o skażeniach (rodzaj skażenia) dla	Znak czarny najlepiej w kształcie trójkąta 
ODWOŁANIE alarmu	Dźwięk ciągły trwający 3 min.	Powtarzana trzykrotnie zapowiedź słowna: Uwaga! Uwaga! Odwołuję alarm (rodzaj alarmu) dla	

KOMUNIKATY OSTRZEGAWCZE.

Rodzaj komunikatu	Sposób ogłaszania komunikatu za pomocą środków masowego przekazu	Sposób odwołania komunikatu
UPRZEDZENIE o zagrożeniu skażeniami 	Powtarzana trzykrotnie zapowiedź słowna: Uwaga! Uwaga! Osoby znajdujące się na terenie okolo godz. min. może nastąpić skażenie, (rodzaj skażenia) z kierunku (podać kierunek)	Powtarzana trzykrotnie zapowiedź słowna: Uwaga! Uwaga! Odwołuję uprzedzenie o zagrożeniu..... (rodzaj skażenia) dla
UPRZEDZENIE o zagrożeniu zakażeniami 	Formę i treść komunikatu o uprzedzeniach o zagrożeniu zakażeniami ustalają organy Państwowej Inspekcji Sanitarnej	
UPRZEDZENIE o kłęskach żywiołowych i zagrożeniu środowiska 	Powtarzana trzykrotnie zapowiedź słowna: informacja o zagrożeniu i sposobie postępowania mieszkańców Informacja o zagrożeniu i sposobie postępowania mieszkańców	Powtarzana trzykrotnie zapowiedź słowna: Uwaga! Uwaga! Odwołuję alarm o kłęskach..... dla

Opracowano na podstawie Rozporządzenia Rady Ministrów z dnia 16 października 2006 r. w sprawie systemów wykrywania skażeń i właściwości organów w tych sprawach(Dz. U. Nr 191, poz. 1415)

Normy żywieniowo – bytowe ludzi i zwierząt

Zabezpieczenie socjalno – bytowe organizują szefowie OC województw, powiatów i tych gmin, na terenie których planowane jest rozmieszczenie ewakuowanej ludności. Zabezpieczenie socjalno – bytowe obejmuje zakwaterowanie oraz zaopatrzenie w niezbędne artykuły konsumpcyjne (żywność, wodę, odzież, energię itp.).

Do zakwaterowania ewakuowanej ludności wykorzystuje się: ośrodki wczasowe, domy wypoczynkowe, hotele, internaty, świetlice i inne pomieszczenia nadające się do tego celu. W razie potrzeby ludność ewakuowaną dokwateruje się do ludności miejscowej. Jako normę zakwaterowania przyjmuje się 2 – 3m² powierzchni mieszkalnej na osobę.

Najważniejszym czynnikiem warunkującym przetrwanie ludności jest zabezpieczenie odpowiedniej ilości wody dla ewakuowanej ludności. Minimalna ilość wody powinna wynikać z następującego zestawienia.

Podstawowe zaopatrzenie ludności w wodę		
Woda do spożycia	2,5 – 3 litr/doba	w zależności od pory roku oraz występujących warunków atmosferycznych
Praktyki podstawowej higieny	2-6 litr/doba	
Gotowanie żywności	3 – 6 litr/doba	w zależności od rodzajów żywności, norm kulturowych i socjalnych
Suma	7,5 – 15 litr/doba	

Wskazaniem jest przyjęcie wartości 15 litrów/osoba/dzień, jako minimalną ilość wody, przy określaniu pojemności ewakuacyjnej rejonów.

Do zaopatrywania ewakuowanej ludności w produkty żywnościowe, wykorzystuje się sieć handlu detalicznego i hurtowego oraz punkty zbiorowego żywienia. Przy planowaniu zaopatrzenia ewakuowanej ludności należy uwzględnić wymóg zabrania przez nią żywności na okres 3 dni. W razie wprowadzenia systemu reglamentowania zaopatrzenia, terenowa administracja samorządowa wydaje ewakuowanej ludności bony (talony) na podstawie odcinków „C” kart ewakuacji.

Po wyczerpaniu przez ludność zapasów własnych żywności jednostki samorządu terytorialnego (gminy) wydają żywność dla ewakuowanej ludności z uwzględnieniem poniższych kryteriów:

- 2100 kcal/osoba/dzień,
- białka powinny być źródłem 10 – 12% całkowitej energii,
- tłuszcze powinny być źródłem 17% całkowitej energii.¹

Powyższe kryteria żywności są adresowane tylko dla ludności całkowicie zależnej od dostarczanej żywności. W przypadku gdy ludność może sama zapewnić sobie część zaopatrzenia, powyższe stawki żywnościowe powinny ulec modyfikacji (redukcji) na podstawie przeprowadzonej właściwej oceny.

Przy określaniu pojemności ewakuacyjnej regionu należy także wziąć pod uwagę liczbę ustępów. Należy dążyć do spełnienia wymogów określonych w § 28 ust. 1 rozdział 4 załącznika nr 3 pt. „Wymagania dla pomieszczeń i urządzeń higieniczno-sanitarnych” do rozporządzenia Ministra Pracy i Polityki Socjalnej z dnia 26 września 1997 r. w sprawie ogólnych przepisów bezpieczeństwa i higieny pracy (Dz. U. z 2003r., Nr 169, poz. 1650 z późn. zm.):

- 1 miska ustępowa i 1 pisuar – 30 mężczyzn,
- 1 miska ustępowa – 20 kobiet.

Warunki transportu zwierząt oraz normy żywieniowo – bytowe

– wyciąg z rozporządzenia Rady (WE) Nr 1/2005 z dnia 22 grudnia 2004 r. w sprawie ochrony zwierząt podczas transportu i związanych z tym działań, zmieniającego dyrektywy 64/432/EWG i 93/119/WE oraz rozporządzenie (WE) nr 1255/97.

Statki do transportu zwierząt lub statki przewożące kontenery z domowymi nieparzystokopytnymi oraz gatunkami domowego bydła, owiec, kóz i świń, w przypadku podróży przekraczających 24 godziny muszą posiadać odpowiednią ilość ściółki oraz karmy i wody, wystarczającą do pokrycia minimalnego zapotrzebowania na wodę i karmę, określonego w tabeli 1 dla planowanych podróży plus 25 % lub trzydniowy zapas ściółki, karmy lub wody, w zależności od potrzeby.

Tabela 1

Minimalny zapas wody i karmy na statkach transportujących zwierzęta lub kontenerowcach

Kategoria	Karma (w % żywej masy zwierząt)		Świeża woda (litry na zwierzę) (*)
	Pasza	Pasze treściwe	
Bydło i nieparzystokopytne	2	1,6	45
Owce	2	1,8	4
Świnie	-	3	10

(*) Minimalne wymagania dla wody określone w czwartej kolumnie mogą zostać zastąpione dla wszystkich gatunków przez porcję wody stanowiącą 10% masy żywca.

Pasza może zostać zastąpiona paszą treściwą, i odwrotnie. Jednakże, powinno się zwracać uwagę na potrzeby pewnych kategorii zwierząt, w celu dostosowywania się do zmian karmy w zależności od potrzeb metabolicznych.

WIELKOŚĆ POWIERZCHNI ŁADOWNEJ

Wielkość powierzchni ładownej dla zwierząt musi osiągać co najmniej następujące parametry:

A. **DOMOWE ZWIERZĘTA NIEPARZYSTOKOPYTNE**

Transport kolejowy

Konie dorosłe	1,75 m ² (0,7 x 2,5 m) (*)
Młode Konie (6-24 miesięcy) (do podróży trwającej do 48 godzin)	1,2 m ² (0,6 x 2 m)
Młode konie (6-24 miesięcy) (do podróży trwającej ponad 48 godzin)	2,4 m ² (1,2 x 2 m)
Żrebięta (0-6 miesięcy)	1 m ² (0,6 x 1,8 m)
Kucyki (poniżej 144 cm)	1,4 m ² (1 x 1,4 m)

(*) Standardowa szerokość wagonu do wykorzystania wynosi: 2,6 do 2,7 m.

Uwaga: W trakcie długich podróży, źrebiętom oraz młodym koniom zapewnia się możliwość leżenia.

Te dane liczbowe mogą różnić się maksymalnie o 10 % w odniesieniu do dorosłych koni i kucyków oraz o 20 % w odniesieniu do młodych koni i źrebiąt, w zależności nie tylko od masy oraz rozmiarów ale także od kondycji fizycznej, warunków meteorologicznych oraz przewidywanego czasu podróży.

Transport drogowy

Konie dorosłe	1,75 m ² (0,7 x 2,5 m)
Młode Konie (6-24 miesięcy) (do podróży trwającej do 48 godzin)	1,2 m ² (0,6 x 2 m)
Młode konie (6-24 miesięcy) (do podróży trwającej ponad 48 godzin)	2,4 m ² (1,2 x 2 m)
Kucyki (poniżej 144 cm)	1 m ² (0,6 x 1,8 m)
Źrebięta (0-6 miesięcy)	1,4 m ² (1 x 1,4 m)

Uwaga: W trakcie długich podróży, źrebiętom oraz młodym koniom zapewnia się możliwość leżenia.

Te dane liczbowe mogą różnić się maksymalnie o 10 % w odniesieniu do dorosłych koni i kucyków oraz o 20 % w odniesieniu do młodych koni i źrebiąt, w zależności nie tylko od masy oraz rozmiarów, ale także od kondycji fizycznej, warunków meteorologicznych oraz przewidywanego czasu podróży.

B. BYDŁO

Transport kolejowy

Kategoria	Przybliżona masa (w kg)	Powierzchnia w m² na zwierzę
Małe cielęta	55	0,30 do 0,40
Cielęta średnich rozmiarów	110	0,40 do 0,70
Ciężkie cielęta	200	0,70 do 0,95
Bydło średnich rozmiarów	325	0,95 do 1,30
Bydło ciężkie	550	1,30 do 1,60
Bardzo ciężkie bydło	>700	>1,60

Te dane liczbowe mogą różnić się w zależności nie tylko od masy oraz rozmiarów zwierzęcia ale także od ich kondycji fizycznej, warunków meteorologicznych oraz przewidywanego czasu podróży.

Transport drogowy

Kategoria	Przybliżona masa (w kg)	Powierzchnia w m² na zwierzę
Małe cielęta	50	0,30 do 0,40
Cielęta średnich rozmiarów	110	0,40 do 0,70
Bydło średnich rozmiarów	200	0,70 do 0,95
Ciężkie cielęta	325	0,95 do 1,30
Bydło ciężkie	550	1,30 do 1,60
Bardzo ciężkie bydło	>700	>1,60

Te dane liczbowe mogą różnić się w zależności nie tylko od masy oraz rozmiarów zwierzęcia, ale także od ich kondycji fizycznej, warunków meteorologicznych oraz przewidywanego czasu podróży.

C. OWCE/KOZY

Transport kolejowy

Kategoria	Masa w kg	Powierzchnia w m ² na zwierzę
Owce strzyżone	<55	0,20 do 0,30
	>55	>0,30
Owce niestrzyżone	<55	0,30 do 0,40
	>55	>0,40
Owce maciorki w zaawansowanej ciąży	<55	0,40 do 0,50
	>55	>0,50
Kozy	<35	0,20 do 0,30
	35 do 55	0,30 do 0,40
	>55	0,40 do 0,75
Kozy w zaawansowanej ciąży	<55	0,40 do 0,50
	>55	>0,50

Powierzchnia określona powyżej mogą różnić się w zależności nie tylko od rasy, wielkości, kondycji fizycznej, oraz długości runa zwierząt, ale również od warunków meteorologicznych oraz czasu podróży.

Transport drogowy

Kategoria	Masa w kg	Powierzchnia w m ² na zwierzę
Owce strzyżone oraz jagnięta o masie 26 kg i powyżej	<55	0,20 do 0,30
	>55	>0,30
Owce niestrzyżone	<55	0,30 do 0,40
	>55	>0,40
Owce maciorki w zaawansowanej ciąży	<55	0,40 do 0,50
	>55	>0,50
Kozy	<35	0,20 do 0,30
	35 do 55	0,30 do 0,40
	>55	0,40 do 0,75
Kozy w zaawansowanej ciąży	<55	0,40 do 0,50
	>55	>0,50

Powierzchnia określona powyżej mogą różnić się w zależności nie tylko od rasy, wielkości, kondycji fizycznej oraz długości runa zwierząt, ale również od warunków meteorologicznych oraz czasu podróży. Na przykład dla małych jagniąt może być przewidziana powierzchnia poniżej 0,2 m² na zwierzę.

D. ŚWINIE

Transport kolejowy oraz drogowy

Wszystkie świnie muszą mieć możliwość przebywania co najmniej w naturalnej pozycji leżącej i stojącej.

Aby spełnić te minimalne wymagania, gęstość załadunku podczas transportu w przypadku świń o masie około 100 kg nie powinna przekraczać 235 kg/m².

W zależności od rasy, wielkości oraz kondycji fizycznej wymagana powierzchnia może zostać zwiększona o 20 % z uwzględnieniem warunków meteorologicznych oraz czasu podróży.

Średnia masa	Powierzchni na świnie
15 kg	0,13 m ²
25 kg	0,15 m ²
50 kg	0,35 m ²
100 kg	0,51 m ²

Transport morski

Żywa waga w kg	m²/zwierzę
10 lub mniej	0,20
20	0,28
45	0,37
70	0,60
100	0,85
140	0,95
180	1,10
270	1,50

E. DRÓB

Gęstość mająca zastosowanie do transportu drobiu w kontenerach

Należy zapewnić minimalną powierzchnię podłogową:

Kategoria	Powierzchnia w cm²
Pisklęta jednodniowe	21-25 cm ² na pisklę
Drób inny niż pisklęta jednodniowe: masa w kg	Powierzchnia w cm ² na kg
< 1,6	180-200
1,6 do < 3	160
3 do < 5	115
> 5	105

Te dane liczbowe mogą różnić się w zależności nie tylko od masy i wielkości ptaków, ale także od ich kondycji fizycznej, warunków meteorologicznych oraz przewidywanego czasu podróży.

Karta ewakuacji

Strona 1

Karta ewakuacji Nr 00000000 Nazwisko..... Imię, imię ojca..... PESEL <input type="text"/> <input type="text"/> <input type="text"/> <input type="text"/> <input type="text"/> <input type="text"/> <input type="text"/> <input type="text"/> <input type="text"/> <input type="text"/> <input type="text"/> <input type="text"/> <input type="text"/> <input type="text"/> <input type="text"/> <input type="text"/> <input type="text"/> Adres stałego zamieszkania..... Telefon kontaktowy..... <div style="border: 1px solid black; padding: 5px; text-align: center;">Organ wydający kartę: pieczęć, podpis, data</div> <p style="text-align: center;"><u>Pouczenie:</u></p> <ol style="list-style-type: none">1. Kartę należy utrzymywać w ciągłej aktualności. Zmian i wpisów mogą dokonywać tylko uprawnione organy.2. Karta jest ważna tylko z dokumentem tożsamości.3. Karta stanowi podstawę otrzymywania przysługujących świadczeń.	Karta ewakuacji Nr 00000000 Nazwisko..... Imię, imię ojca..... PESEL <input type="text"/> <input type="text"/> <input type="text"/> <input type="text"/> <input type="text"/> <input type="text"/> <input type="text"/> <input type="text"/> <input type="text"/> <input type="text"/> <input type="text"/> <input type="text"/> <input type="text"/> <input type="text"/> <input type="text"/> <input type="text"/> <input type="text"/> Adres stałego zamieszkania..... Telefon kontaktowy..... <div style="border: 1px solid black; padding: 5px; text-align: center;">Organ wydający kartę: pieczęć, podpis, data</div> Karta ewakuacji Nr 00000000 Nazwisko..... Imię, imię ojca..... PESEL <input type="text"/> <input type="text"/> <input type="text"/> <input type="text"/> <input type="text"/> <input type="text"/> <input type="text"/> <input type="text"/> <input type="text"/> <input type="text"/> <input type="text"/> <input type="text"/> <input type="text"/> <input type="text"/> <input type="text"/> <input type="text"/> <input type="text"/> Adres stałego zamieszkania..... Telefon kontaktowy..... <div style="border: 1px solid black; padding: 5px; text-align: center;">Organ wydający kartę: pieczęć, podpis, data</div>
--	---

Strona 2

Adres miejsca zakwaterowania..... <div style="border: 1px solid black; padding: 5px;"><p>Adnotacje:</p><p>Ja, niżej podpisany..... w dniu20....r. odmawiam poddania się procesowi ewakuacji.*</p><p style="text-align: right;">..... (podpis)</p></div>	Adres miejsca zakwaterowania.....
---	---

Adres miejsca zakwaterowania.....
.....
.....

Adnotacje:

Ja, niżej podpisanyw dniu
..... odmawiam poddania się procesowi ewa-
kuacji.*

.....
(podpis)

Adnotacje:

Ja, niżej podpisany w dniu
.....20....r. odmawiam poddania się procesowi
ewakuacji.*

.....
(podpis)

* nie dotyczy w przypadku obowiązków nałożonych na obywa-
teli zapisami w ustawie o klęsce żywiołowej (Dz.U.z 2002, Nr
62, poz. 558 z późn. zm.), stanie wyjątkowym (Dz.U.z 2002 Nr
113, poz. 985 z późn. zm.) oraz stanie wojennym (Dz.U. z
2002, Nr 156, poz. 1301 z późn. zm.).

Karta ewidencji osób ewakuowanych

Lp.	Płeć	Imię	Nazwisko	PESEL	Nr karty ewakuacji	Wiek	Rejon - miejsce <i>(ulica, nr. domu, miejscowość, gmina, powiat, województwo)</i>		Telefon <i>(kontakto- wy)</i>	Obrażenia	Uwagi
							Skąd	Dokąd			
	K/M										
	K/M										
	K/M										
	K/M										
	K/M										
	K/M										
	K/M										
	K/M										
	K/M										
	K/M										
	K/M										
	K/M										
	K/M										
	K/M										

I. wykazanie tylko tych obiektów na administrowanym obszarze, które w krótkim czasie mogą być przystosowane do przyjęcia większej ilości osób poszkodowanych w wyniku nagłej sytuacji kryzysowej na terenie województwa,

<i>Lp</i>	<i>Miejscowość</i>	<i>Rodzaj obiektu</i>	<i>Dane adresowe obiektu</i>	<i>Ilość miejsc do zakwaterowania</i>	<i>Możliwości wyżywienia w miejscu zakwaterowania</i>	<i>Uwagi</i>
	Otmuchów	CUHT Zamek	48-385 Otmuchów ul. Zamkowa 4	80-150	Tak	ogrzewane
	Sarnowice	OSW Skalnik	48-385 Otmuchów Sarnowice 5	40-80	Tak	ogrzewane
	Otmuchów	Sandacz	48-385 Otmuchów Plażowa 1	30-50	Tak	ogrzewane

II. wykazanie wszystkich obiektów na administrowanym obszarze, które mogłyby przyjąć ludność ewakuowaną na wypadek **masowej ewakuacji ludności** z części obszaru województwa opolskiego, bądź z innych województw.

<i>Lp</i>	<i>Miejscowość</i>	<i>Rodzaj obiektu</i>	<i>Dane adresowe obiektu</i>	<i>Ilość miejsc do zakwaterowania</i>	<i>Możliwości wyżywienia w miejscu zakwaterowania</i>	<i>Uwagi</i>
1.	Nadziejów	Świetlica wiejska	48-385 Otmuchów Nadziejów	20	Tak	lato
2.	Kijów	Świetlica wiejska	48-385 Otmuchów Kijów	20	Tak	lato
3.	Jarnołów	Świetlica wiejska	48-385 Otmuchów Jarnołów	20	Tak	lato
4.	Jarnołów	Zespół Szkół	48-385 Otmuchów Jarnołów 88	300	Tak	ogrzewane
5.	Łąka	Świetlica wiejska	48-385 Otmuchów Łąka	30	Tak	ogrzewane
6.	Kańków	Dom Kultury	48-385 Otmuchów Kańków	50	Tak	ogrzewane
7.	Kańków	Zespół Szkolno-Przedszkolny	48-385 Otmuchów Kańków 61a	200	Tak	ogrzewane
8.	Zwanowice	Świetlica wiejska	48-385 Otmuchów Zwanowice	10	Nie	Lato
9.	Broniszowice	Świetlica wiejska	48-385 Otmuchów Broniszowice	20	Tak	Lato
10.	Śliwice	Świetlica wiejska	48-385 Otmuchów Śliwice	10	Tak	Lato

Urząd Miejski w Otmuchowie
Wydział Organizacyjny i Zarządzania Kryzysowego

11.	Śliwice	Remiza OSP	48-385 Otmuchów Śliwice	20	Nie	Lato
12.	Kwiatkówka	Świetlica Wiejska	48-385 Otmuchów Kwiatkówka	20	Tak	Lato
13.	Meszno	Świetlica RSP Meszno	48-385 Otmuchów Meszno 54	50	Tak	ogrzewane
14.	Jasienica Górna	Przedszkole	48-385 Otmuchów Jasienica G. 36	20	Tak	ogrzewane
15.	Jasienica Górna	Świetlica Wiejska	48-385 Otmuchów Jasienica Górna	20	Tak	Lato
16.	Piotrowice Nyskie	Świetlica Wiejska	48-385 Otmuchów Piotrowice Nyskie	10	Tak	Lato
17.	Buków	Świetlica Wiejska	48-385 Otmuchów Buków	10	Tak	ogrzewane
18.	Buków	Świetlico-szatnia	48-385 Otmuchów Buków	10	Nie	Lato
19.	Otmuchów	Gimnazjum w Ot- muchowie	48-385 Otmuchów Krakowska 38	500	Tak	ogrzewane
20.	Otmuchów	Zespół Szkół w Otmuchowie	48-385 Otmuchów Krakowska 36	500	Nie	ogrzewane
21.	Otmuchów	Kino „Podzamcze”	48-385 Otmuchów Rynek	50	Nie	ogrzewane
22.	Otmuchów	Dom Parafialny	48-385 Otmuchów Rynek 38	100	Nie	Lato
23.	Wójcice	Świetlica OSP	48-385 Otmuchów Wójcice	50	Tak	Ogrz
24.	Suszkowice	Świetlica Wiejska	48-385 Otmuchów Suszkowice	20	Tak	Lato
25.	Goraszowice	Świetlica Wiejska	48-385 Otmuchów Goraszowice	50	Tak	Lato
26.	Maciejowice	Świetlica Wiejska	48-385 Otmuchów Maciejowice	50	Tak	Ogrz
27.	Lubiatów	Świetlica Wiejska	48-385 Otmuchów Lubiatów	50	Tak	Lato
28.	Lasowice	Świetlica Wiejska	48-85 Otmuchów Lasowice	20	Tak	lato

Karta ewidencji ewakuowanych zwierząt

Lp.	Zwierzęta		Właściciel (zarządca)			Rejon- miejsce		Kontakt
	Rodzaj (gatunek)	Liczba	Imię i nazwisko	Adres zamieszkania	Numer karty ewakuacji	Skąd	Dokąd	

Karta ewidencji ewakuowanego mienia

Lp.	Nazwa	Oznaczenie i/lub dane charakterystyczne	Ilość	Właściciel (zarządca)			Rejon- miejsce		Kontakt
				Imię i nazwisko	Adres zamieszkania	Nr karty ewakuacji	Skąd	Dokąd	

Karta ewidencji ewakuowanej unikalnej aparatury, urządzeń i dokumentacji naukowej

.....
(nazwa zakładu pracy)

L.p	Podstawowa jednostka organizacyjna podmiotu gospodarczego	Nr inwentarzowy (symbol) aparatury Nr inwentarzowy (symbol) dokumentacji	Nazwa aparatury (urządzenia) Nazwa dokumentacji	Aktualne miejsce wykorzystania	Planowane miejsce wykorzystania (ewakuacji)	Masa	Gabaryty	Uwagi Opis bibliograficzny

.....
podpis sporządzającego

- I. Unikalna aparatura, urządzenia oraz dokumentacja naukowa przewidziane do wykorzystania i planowane do ochrony w dotychczasowym miejscu pracy.
- II. Unikalna aparatura, urządzenia oraz dokumentacja przewidziane do wykorzystania i planowane do ochrony poprzez ewakuację.
- III. Unikalna aparatura, urządzenia oraz dokumentacja naukowa nie wykorzystane i planowane do ochrony w dotychczasowym miejscu pracy.

Karta świadczeń osobistych i rzeczowych

Nr wych. zapotrzebowania	Gmina	Nr wych. wniosku	Nr decyzji	Nazwa (nazwisko i imię), adres świadczenia, przeznaczenie	Wielkość i charakter świadczeń									Nr wezwania	Nr wych. wezwania
					osobiste			rzeczowe							
					Kierowca	AK	Inne	Samochody	Maszyny	Urz. łączności	Obiekty techn.	Obiekty mieszkalne	Inne		
1	2	3	4	5	6	7	8	9	10	11	12	13	14	15	16
	Otmuchów					40			32	2					

UWAGA. Nr wych. wniosku - nr od zleceniodawcy (WKU, Policji, OC, itp.)
 Nr decyzji - nr decyzji Prezydenta, Burmistrza, Wójta, Starosty
 Nr wezwania - to to co dostaje osoba powołana do świadczenia od kuriera
 AK – akcja kurierska,

Wykaz porozumień

Lp.	Nazwa instytucji, organizacji lub osoby	Data zawarcia porozumienia	Uwagi

Zestawienie liczbowe mieszkańców gminy

Liczba mieszkańców gminy Otmuchów na dzień 31.12.2007

Lp.	NAZWA MIEJSCOWOŚCI	LICZBA MIESZKAŃCÓW
1	BRONISZOWICE	98
2	BUKÓW	485
3	GORASZOWICE	77
4	GRĄDY	69
5	GRĄDY – LASKOWICE	23
6	GRĄDY - PASIEKI	57
7	JANOWA	169
8	JARNOŁTÓW	468
9	JASIENICA GÓRNA	379
10	JODŁÓW	214
11	KALKÓW	652
12	KIJÓW	254
13	KWIATKÓW	84
14	LASOWICE	157
15	LIGOTA WIELKA	357
16	LUBIATÓW	291
17	ŁĄKA	407
18	MACIEJOWICE	598
19	MACIEJOWICE - GRODZISCZE	44
20	MALERZOWICE MAŁE	269
21	MESZNO	354
22	NADZIEJÓW	193
23	NADZIEJÓW – KAMIENNA GÓRA	50
24	NIERADOWICE	274
25	OTMUCHÓW	5.332
26	PIOTROWICE NYSKIE	243
27	PIOTROWICE NYSKIE - KRAKÓWKOWICE	54
28	RATNOWICE	177
29	RYSIOWICE	220
30	SARNOWICE	278
31	SIEDLEC	71
32	STAROWICE	172
33	SUSZKOWICE	179
34	ŚLIWICE	336
35	ULANOWICE	96
36	WIERZBNO	312
37	WIERZBNO - ZWIERZYNIEC	43
38	WÓJCICE	839
39	ZWANOWICE	110
	OGÓŁEM:	14.485

**Zestawienie liczbowe ewakuowanej/przyjmowanej ludności wg zagrożeń występujących w Gminie Otmuchów
z podaniem rejonów rozmieszczenia**

Lp.	Gmina/miejscowość ewakuowane	Liczba mieszkańców	Zagrożenie	Rejon ewakuowany	Ilość osób do ewakuowania	Powiat/gmina przyjmujący	Ilość osób przyjmowana	Szacowana samo-ewakuacja	Uwagi
	Gmina	14142			7482	powiat nysa/gm. Nysa	7482	7070	
			Zagrożenie TŚP - awarie cystern drogowych transportujących TŚP po drogach krajowych: nr 46,	Otmuchów	5187	Otmuchów	5187	4900	W zależności od wiatru. Ewakuacja krótkotrwała
		Wójcice		843	Otmuchów/Nysa/Goświnowice	843	800		
		Śliwice		331	Otmuchów	331	310		
			Zagrożenie powodziowe w rejonie rz. Nysy Kłodzkiej	Otmuchów	750	Otmuchów	750	712	Ewakuacja w przypadku katastrofalnego zagrożenia przy uszkodzeniu zapory
		Śliwice		331	Otmuchów	331	310		
		Zwierzyniec		40	Wierzbno	40	38		